

## Ochten

### De Appelenburg in 1622

*Joke Honders*

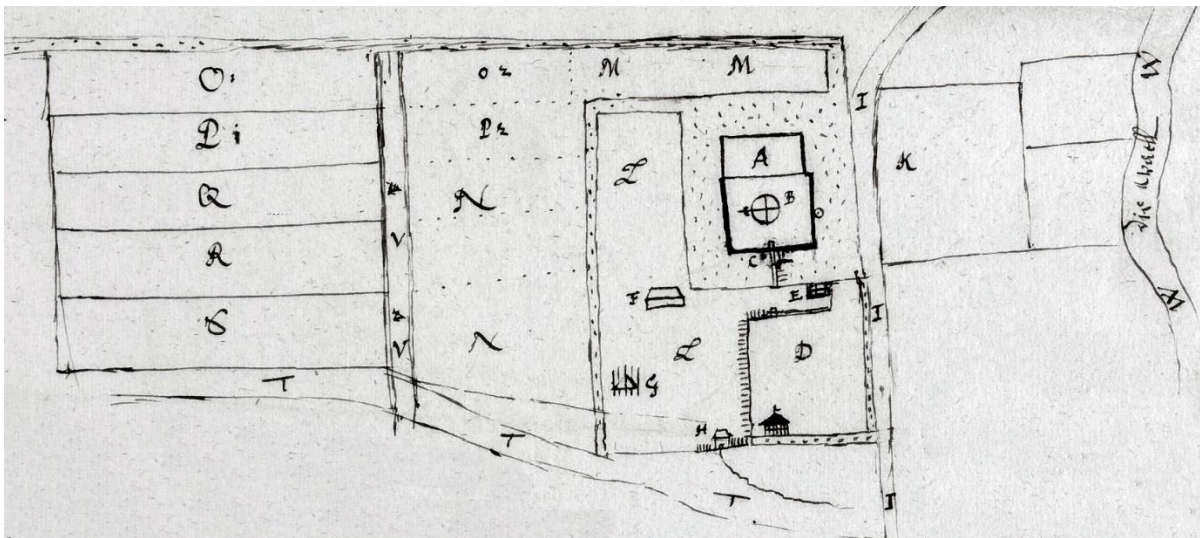
Van veel kastelen of adellijke huizen zijn wel tekeningen waarop we kunnen zien hoe zo'n huis of kasteel eruit zag, maar vaak is er minder bekend van het inwendige. Je moet echt geluk hebben wil je daarvan een beschrijving onder ogen krijgen. Van de Appelenburg vond ik op de site van het Gelders Archief wel een dergelijke beschrijving, zelfs met schetsjes van de plattegronden erbij. (Deze schetsjes zijn niet op schaal getekend anders had de lengte bijna twee maal de breedte moeten zijn en dat is niet het geval). De beschrijving hoorde bij een proces uit 1622 over een geschil tussen twee gebroeders Van Beijnhem over de waarde van het Huis De Appelenburg. De Van Beijnhems hebben eeuwenlang op het Huis gewoond.



#### De beschrijving van het geheel

De Appelenburg bestond in 1622 uit een oud gedeelte en een nieuw gedeelte, dat ze tegen het oude huis aangebouwd hadden. Binnenmuurs was het hele gebouw 14 treden breed en 25 treden lang. Als we ervan uitgaan dat we tegenwoordig voor een grote pas een meter rekenen, had de Appelenburg dus een oppervlakte van 350 m<sup>2</sup>. Het huis was omgeven met grachten en via een brug te bereiken. Uit de beschrijving blijkt verder dat het huis vijf verdiepingen telde en 'onderwelfd was met schone doorgeslagen' kelders. Er was een zogenaamde kruidenhof bij, een boerderij, een brouwerij, een berg, een toegangspoort, een boomgaard het Ketelweerdje, een boomgaard in het oosten, een boomgaard

in het noorden, twee akkertjes eigen land, 3½ morgen land en de zogenaamde Steegmaat. Aan de zuidzijde werd het terrein begrensd door de dijk en aan de westzijde door De Steegh. Aan de noordzijde bevond zich een gegraven dijkje. Om bij het huis te komen moest men via De Steeg, dus niet rechtstreeks vanaf de dijk. Vanaf de dijk keek je dus eigenlijk tegen de zijkant van het huis. Grondruil De Appelenburg lag van oorsprong op grondgebied van Ochten, maar in 1832 veranderde er iets, toen in 1832 het kadaster bepaalde dat een groot stuk uiterwaard van wel 149 ha met het waardmansion op de Middelwaard, van Dodewaard naar Ochten werd 'overgeheveld'. Dodewaard kreeg toen in ruil De Appelenburg, dat inmiddels een vervallen oud gebouw was met vier bunder boomgaard. Deze grondruil betekende voor de gemeente Dodewaard een financiële tegenvaller, omdat er nu minder uit de grondbelasting voor de gemeente overschoot.



### Beschrijving van het terrein

A = het oude 'getimmer' van het huis;

B = het nieuwe daaraan getimmerd;

C = de uitgang van het huis;

D = de kruidhof;

E = het brouwhuis;

F = het bouwhuis;

G = de 'lastberg';

H = de uitgang voor de plaats;

J = de dijk;

K = het Ketelweerdje, boomgaard;

L = de plaats voor het huis;

M = de boomgaard in het oosten;

N = de boomgaard in het noorden;

O en P = twee akkertjes eigen land;

Q en R = 3½ morgen land;

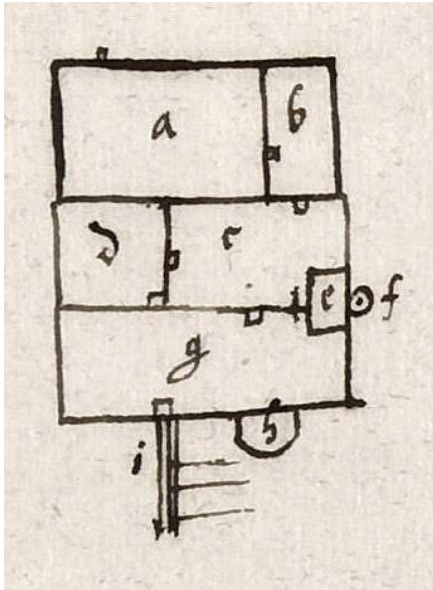
S = De Steegakkermaat;

T = De Steegh;

V = een gegraven dijkje;

W = De Waal;

Or en Pr = daarvan verklaarden de 'huisluiden' dat die samen met O1 en L1 zouden zijn 'gebouwd' tot aan de boomgaard van M.



### De kamers op de begane grond

a = een 'tamelicke' kamer met een bedstede en een schoorsteen, een secreet naar het oosten en zuiden met wagenschot (eikenhouten planken, meestal uit Oost-Europa) beschoten;

b = een kleine 'staue' (alkoof) klein en zonder enig beschot;

c = de keuken;

d = een kamertje met twee bedsteden en de trap om naar boven te gaan;

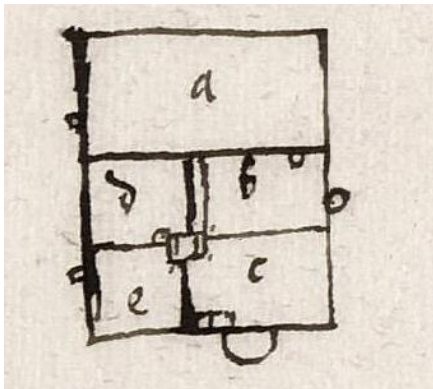
e = het washuis;

f = een putje buiten aan het huis in het ronde torentje getimmerd;

g = de zaal met een schoorsteen in de hoek naar het zuiden, met wagenschot beschoten;

h = de wenteltrap in een torentje buiten eraan gemetseld.

i = de brug



### Beschrijving eerste verdieping

a = een mooie kamer met een schoorsteen en een bedstede;

b = een kamer met een schoorsteen;

c = een kamer met een bedstede en een schoorsteen;

d = een kamer met een bestede daar men opkomt uit de benedenkamer met een trap;

e = is een vierkante plaats waar men vanaf de wenteltrap opkwam om in het andere kamertje te gaan en een schoorsteen en een secreet.

### De hogere verdiepingen

De derde verdieping is met een doorgaand dak dat van het oude huis wat hoger was als van het nieuwe huis, alwaar in een hoek een ruimte voor knechten, die met boorden afgesloten was en dat begon van onder het dak. Die vierde en vijfde verdieping waren doorgaande zolders, maar van het oude huis wat hoger als van het nieuwe huis. Het huis was tezamen onderwelfd met 'schone doorgeslagen' kelders.

### De huurwaarde van de Appelenburg

Hoe veel was nu in die tijd een huis waard? Als we de verpondingscohiers uit 1650 er op naslaan zien we dat de Appelenburg getaxeerd wordt op een huurwaarde van f 54. Dit was ongeveer net zoveel als de meeste andere adellijke huizen uit de omgeving, zoals Kermestein in Lienden, De Pluimenburg en de Hofstede in Dodewaard, Kortenhoeve in Eck en Wiel, die allen eveneens op f 50 getaxeerd werden. Ter Leede in Kesteren blijkt het aanzienlijkste kasteel te zijn: f 130, maar ook het kasteel te Echteld en de Hof te IJzendoorn mochten er wezen: f 90, terwijl Huize Blijwerwe in Ingen slechts op f 15 geschat werd.

### Beschrijving in 1845

Hoewel De Appelenburg in 1839 is afgebroken wordt het in het Aardrijkskundig Woordenboek van Van der Aa nog als volgt omschreven: 'Dit landgoed bevat, behalve eene heerenhuizing met grooten tuin, een boerenhuis, lanen met opgaande boomen, boomgaarden, benevens teel- en weiland, en is 9 bund.

76 v. r. 90 v. ell. groot'. De boerderij die er stond brandde in 1892 af, aldus een berichtje in de Nieuwe Tielsche Courant van dat jaar. Dat was het definitieve einde van de Appelenburg.

**Bron**

Gelders Archief, inv.nr. 0124/5087